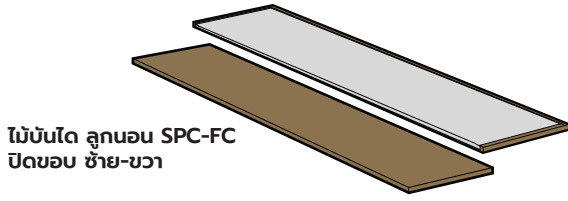


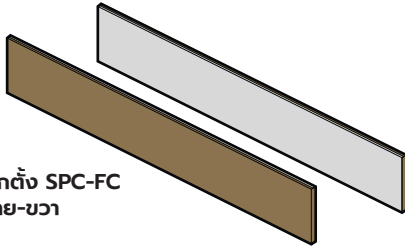
คู่มือการติดตั้ง ไม้บันได SPC-FC ระบบเปียก

ไม้บันได SPC-FC

(Stone Composite – Fiber Cement Stair)

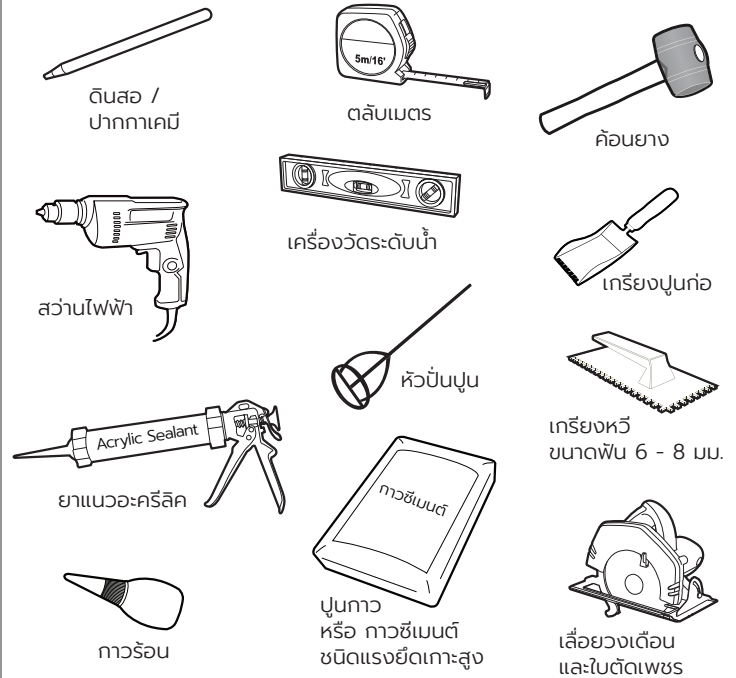


ไม้บันได ลูกนอน SPC-FC ปิดขอบ ซ้าย-ขวา



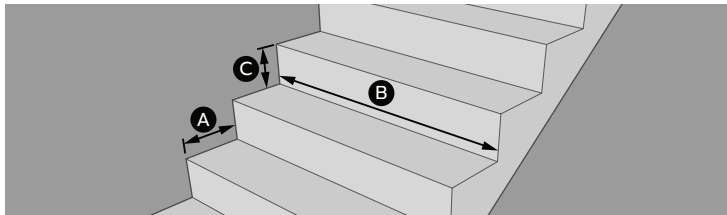
ไม้บันได ลูกตั้ง SPC-FC ปิดขอบ ซ้าย-ขวา

อุปกรณ์การติดตั้ง ระบบเปียก (ติดตั้งด้วยกาวซีเมนต์)



ชื่อสินค้า	ขนาด (ซม.) กว้าง x ยาว x หนา
ไม้บันได ลูกนอน SPC-FC ปิดขอบซ้าย-ขวา	25x120x2.4 / 30x120x2.4
ไม้บันได ลูกตั้ง SPC-FC ปิดขอบซ้าย-ขวา	20x120x1.0

ระยะการติดตั้งบน บันไดคอนกรีต

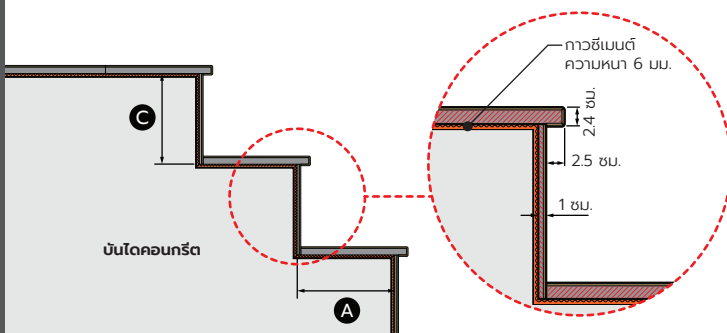


หมายเหตุ : กำหนดให้มุกบันไดยื่น 2.5 ซม.

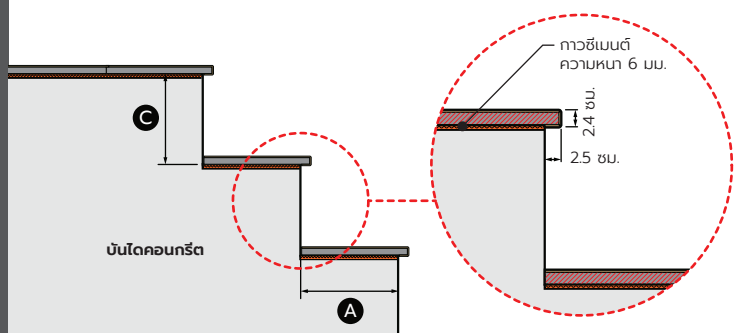
ระยะสำหรับไม้บันได ลูกนอน	25x120x2.4 ซม.	30x120x2.4 ซม.
ระยะ A (ซม.)	≤ 22.5	≤ 27.5
ระยะ B (ซม.)	<ul style="list-style-type: none"> กรณีไม่มีมุกบันไดด้านข้าง ไม่เกิน 120 ซม. กรณีมีมุกบันได 1 ด้าน ไม่เกิน 117.5 ซม. กรณีมีมุกบันได 2 ด้าน ไม่เกิน 115 ซม. 	
ระยะสำหรับไม้บันได ลูกตั้ง	20x120x1.0 ซม.	
ระยะ C	15-20	

รูปแบบการติดตั้ง ไม้บันได ลูกนอน SPC-FC

การติดตั้งไม้บันได ลูกนอน SPC-FC แบบมีลูกตั้ง



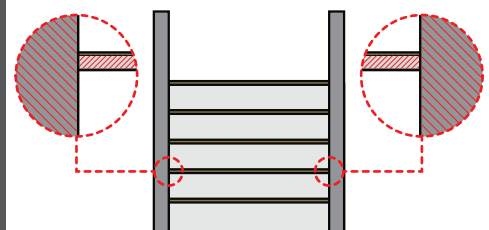
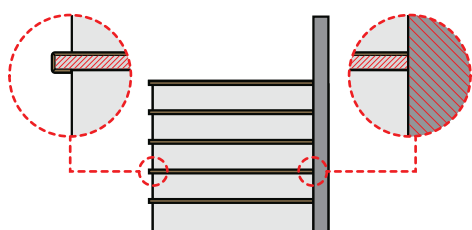
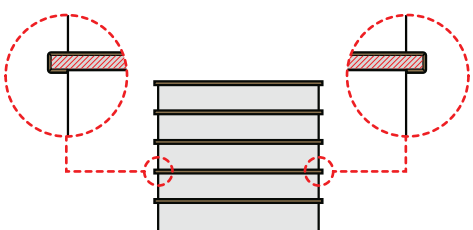
การติดตั้งไม้บันได ลูกนอน SPC-FC แบบไม่มีลูกตั้ง



การวาง ลูกนอน SPC-FC แบบมีมุก 2 ข้าง

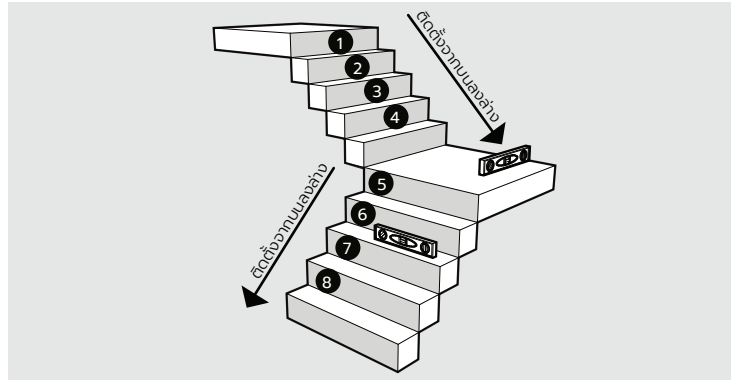
การวาง ลูกนอน SPC-FC แบบมีมุก 1 ข้าง

การวาง ลูกนอน SPC-FC แบบไม่มีมุกบันได

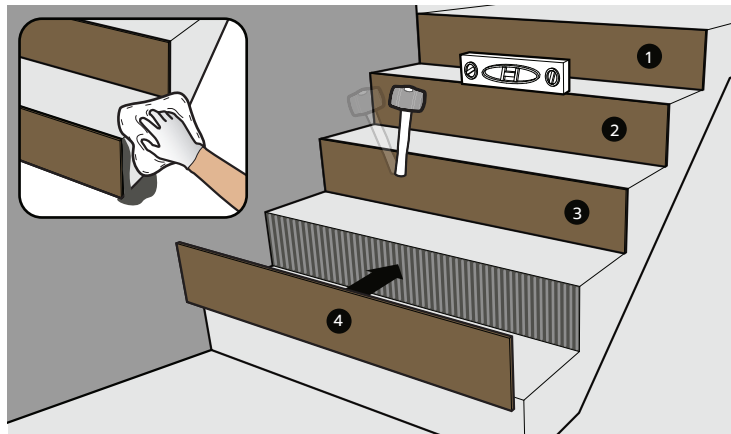


ขั้นตอนการติดตั้ง ไม้บันได SPC-FC ระบบเปียก

1 ก่อนเริ่มติดตั้ง ให้ทำการปรับพื้นที่บริเวณติดตั้ง ให้ขี้นบันได และชันพัก ได้จาก และเรียบได้ระดับ ไม้เป็นหลุมหรือแอ่ง ระบบแต่ละชั้นควรวางต่างกันไม่เกิน 5 มม. แล้วทำความสะอาด ให้ปราศจากฝุ่น คราบไขมัน และสากเศษคอนกรีตออกให้หมด จากนั้นเริ่มติดตั้งไม้บันได SPC-FC โดยติดตั้งจากบันไดชั้นบนสุด ลงมาชั้นล่างสุดทุกครั้ง และ ในกรณีมี ลูกตั้ง ต้องติดตั้งลูกตั้งก่อนลูกนอนทุกครั้ง



3 ติดตั้งแผ่นไม้บันได ลูกตั้ง เข้ากับโครงสร้างบันไดคอนกรีต พร้อมตรวจสอบระดับของไม้บันได โดยใช้ค้อนยางเคาะปรับแต่ง ให้ได้ฉาก และได้ระดับ จนครบทุกชั้นบันได



! เช็ดทำความสะอาด คราบกาวซีเมนต์ทันที เพื่อป้องกันการคราบขาวแข็งตัว

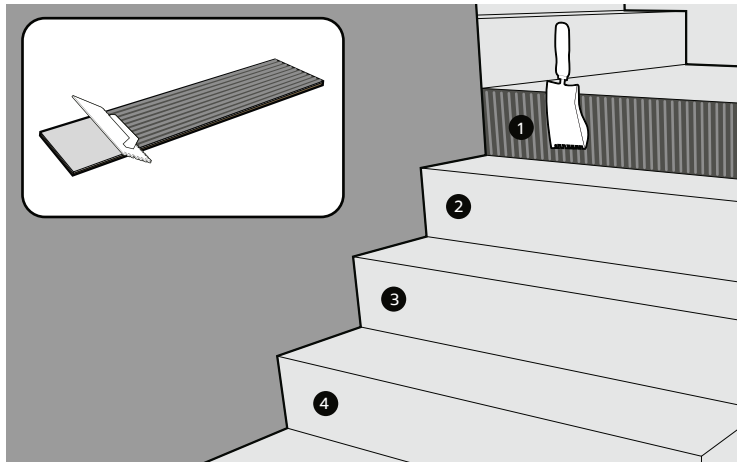
5 ติดตั้งแผ่นไม้บันได ลูกนอน เข้ากับโครงสร้างบันไดคอนกรีต ตรวจสอบระดับของไม้บันได โดยใช้ค้อนยางเคาะปรับแต่ง ให้ได้ฉาก และได้ระดับ จากนั้นรอการซีเมนต์แห้งตัว โดยไม่ควรเหยียบ หรือใช้งานอย่างน้อย 8 ชม.



! ระหว่างรอการซีเมนต์แห้งตัว อาจใช้การรื้อ ช่วยยึดติดบางจุด เพื่อให้ไม้บันได ไม่เลื่อน หรือขยับตัว

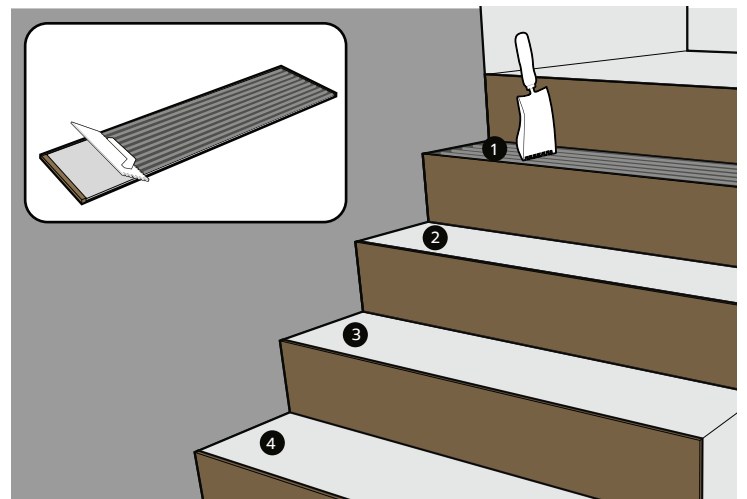
! เช็ดทำความสะอาด คราบกาวซีเมนต์ทันที เพื่อป้องกันการคราบขาวแข็งตัว

2 เริ่มติดตั้งไม้บันได ลูกตั้ง โดยการฉาบกาวซีเมนต์เข้ากับส่วนลูกตั้ง ของบันไดคอนกรีต แล้วใช้เกรียงหวี ขนาดฟันประมาณ 6 - 8 มม. ฉาบกาวซีเมนต์ ให้ทั่วบริเวณหลังแผ่นไม้บันได ลูกตั้ง



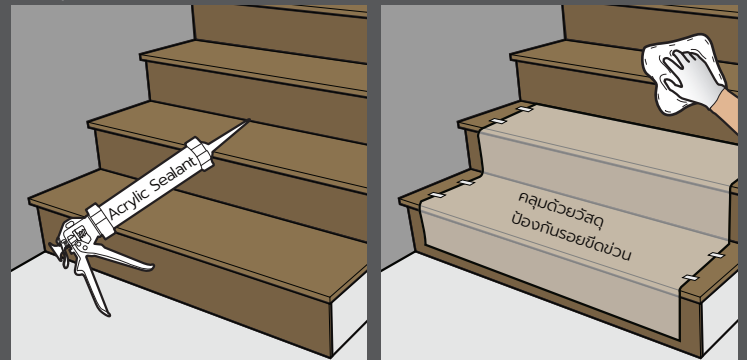
! กรณีติดตั้งไม้บันได SPC-FC ด้วยกาวพลังทะลุ โปรดศึกษารายละเอียดเพิ่มเติม ในคู่มือการติดตั้ง ไม้บันได SPC-FC แบบปกติ (ระบบแห้ง)

4 เริ่มติดตั้งไม้บันได ลูกนอน โดยการฉาบกาวซีเมนต์เข้ากับส่วนลูกนอน ของบันไดคอนกรีต แล้วใช้เกรียงหวี ขนาดฟันประมาณ 6 - 8 มม. ฉาบกาวซีเมนต์ให้ทั่ว บริเวณหลังแผ่นไม้บันได ลูกนอน



ขั้นตอนการเก็บงาน และทำความสะอาดหลังติดตั้ง

ใช้ยาแนวอะครีลิก ยาแนวตามรอยต่อระหว่างไม้บันได ลูกตั้ง ลูกนอน และไม้บันได กับผนัง หรือบัวผนัง และหลังติดตั้งเสร็จ ให้ใช้ผ้าชุบน้ำเช็ดทำความสะอาด เศษฝุ่น ที่เกิดจากการติดตั้ง



! การยาแนวเก็บงาน ควรทำหลังจาก ไม้บันไดติดตั้งแน่นดีแล้ว อย่างน้อย 8 ชม. เพื่อป้องกันการเลื่อน หรือ ขยับตัว

! เพื่อความสวยงาม ควรใช้ยาแนวอะครีลิก หรือ อะครีลิกซิลแลนท์ แบบมีสีที่ใกล้เคียงกันกับไม้บันได

! ข้อควรระวังในการติดตั้ง ไม้บันได SPC-FC ระบบเปียก

- ห้ามใช้ไม้บันไดภายนอก
- ระวังของมีคมโดนผิวไม้บันได และไม่ให้อายุของหนักกระแทกผิวไม้บันได
- บริษัทฯ ขอสงวนสิทธิ์ไม่รับผิดชอบใดๆ ต่อความเสียหาย และปัญหาอื่นเนื่องมาจากการติดตั้ง ที่ไม่เป็นไปตามมาตรฐานของบริษัทฯ
- เพื่อให้การติดตั้งเป็นไปตามมาตรฐานของบริษัทฯ โปรดปรึกษาแผนกบริการเทคนิค โทรศัพท์ : 036 224 171-8 ต่อ 222

บริษัท ผลิตภัณฑที่ตราเพชร จำกัด (มหาชน)

เลขที่ 408/163-165 อาคารสำนักงานพหลโยธินเพลส ชั้น 40 ถนนพหลโยธิน แขวงสามเสนใน เขตพญาไท กรุงเทพฯ 10400
โทรศัพท์ : 02 619 0742-4 โทรสาร : 02 619 0488
www.dbp.co.th Call Center : 02 619 2333

